

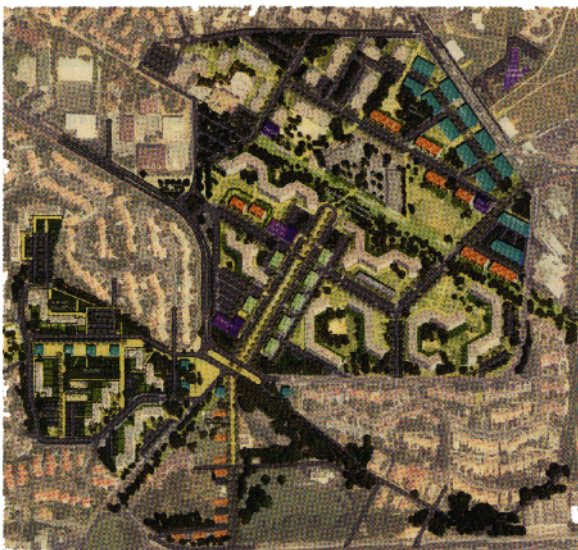
■ **BÉZIERS** 800 LOGEMENTS À DÉMOLIR

La Devèze recomposée

➤ La Ville de Béziers a donné le 27 avril le coup d'envoi d'une vaste opération de renouvellement urbain dans le quartier de La Devèze, en lançant la démolition d'une première tranche de 150 logements. En cinq ans, 800 logements seront supprimés dans ce secteur pour être reconstruits dans différents quartiers de la ville. Le projet prévoit notamment la démolition de la barre Capendeguy, un immeuble de 14 étages qui totalise à lui seul près de 500 appartements.

Rapprocher le quartier du centre-ville

Avec 2 800 logements sociaux et 1 700 pavillons, La Devèze, un quartier construit dans les années 60 pour accueillir les rapatriés d'Afrique du Nord, concentre près de la moitié du parc HLM de la ville et 15% de la population totale, avec une densité deux fois supérieure à celle du centre-ville. Le plan de renouvellement urbain qui s'engage vise à aérer le quartier et à le désenclaver. «La Devèze a longtemps été isolée du reste de la ville, dont elle était séparée physiquement par la voie ferrée, souligne Daniel Martinez, chef de projet au plan de renouvellement urbain. Mais, avec le développement urbain à l'Est et l'arrivée prochaine de l'autoroute A75, elle se trouve désormais au cœur de la dynamique biterroise.»



La démolition de 800 logements sur cinq ans laissera la place à des îlots de 30 à 60 logements, avec clôtures, espaces verts et parkings privés.

Les démolitions permettront d'isoler des îlots de 30 à 60 logements qui seront transformés en autant de résidences, avec clôtures, espaces verts et parkings privés. Le PRU prévoit aussi la création, au cœur du quartier, d'un parc urbain et d'une esplanade, qui réunira à la fois des commerces et des services publics de proximité (mairie annexe et commissariat de quartier).

Zone franche urbaine

La création, en mars dernier, de la zone franche urbaine de Béziers, dont le périmètre intègre La Devèze, devrait par

ailleurs favoriser la revitalisation économique d'un quartier où le chômage touche 30% de la population active. Les surfaces d'activité devraient passer progressivement de 3 000 à 15 000 m². L'office HLM s'apprête à transformer un premier immeuble d'une vingtaine de logements en plateaux tertiaires. La livraison est prévue pour fin décembre. Au total, le plan de renouvellement urbain devrait mobiliser 156 millions d'euros, dont 115 millions d'investissements publics.

JEAN LELONG ■